



# Rolnicy do Parlamentu Europejskiego

15.03.2024 r.

**WYBRANIE DO PARLAMENTU EUROPEJSKIEGO  
POSŁÓW TYCH SAMYCH PARTII KTÓRE  
GŁOSOWAŁY ZA „ZIELONYM ŁADEM” I  
OTWARCIEM GRANICY DLA PRODUKTÓW  
ROLNYCH ZE WSCHODNIEJ EUROPY, TO NIE  
GŁUPOTA, TO SAMOBÓJSTWO ROLNIKÓW!**



Niepokonani2012 to organizacja małych i średnich przedsiębiorców, składająca się też z osób i firm pokrzywdzonych przez administrację publiczną.

Od roku 2011 członkowie tej organizacji tworzyli program w TV Polsat „Państwo w Państwie” ujawniając setki afer związanych z układami administracyjno-partyjnymi,

W 2012 roku przedsiębiorcy postanowili powołać stowarzyszenie pod nazwą „Niepokonani2012”

2014 – II Kongres (ponad 5 tys. uczestników), pod nazwą „Dialog zamiast konfrontacji”

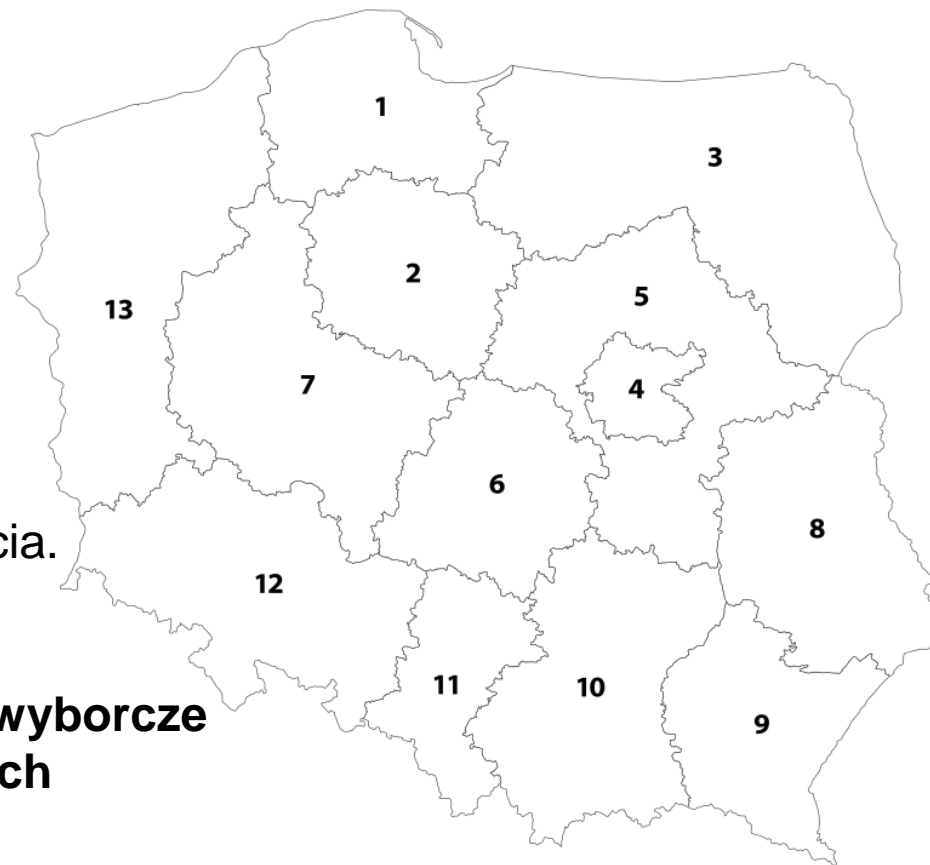
2022 – Wobec fiaska dialogu z rządzącą klasą polityczną (zarówno ze strony PO, jak i PiS), Stowarzyszenie decyduje się na wejście na ścieżkę polityki, opracowano strategię działania,

2023 – zostaje zawiązane porozumienie z kolegami z Wielkopolski na temat wspólnego wykorzystania istniejącej platformy partyjnej „Alternatywa Społeczna”

2024 - zmieniono Statut „Alternatywy Społecznej” oraz przyjęto w poczet członków Niepokonanych2012

Wybory do Parlamentu Europejskiego odbędą się w Polsce **9 czerwca (niedziela)**. Wybranych ma zostać 53 posłów.

1. Zawiadomienie Państwowej Komisji Wyborczej, przez organ partii o utworzeniu Komitetu Wyborczego **do 22 kwietnia 2024 r.**
2. Listy kandydatów muszą być zgłoszone do dnia **2 maja 2024 roku.** Listy muszą liczyć w każdym okręgu od 5 do 10 nazwisk. Okręgów jest 13 (mapka obok).
3. Pod każdą listą w danym okręgu trzeba zebrać 10 000 podpisów realnie zaś 13-14 000, co jest największym wyzwaniem,
4. W podziale mandatów do Parlamentu Europejskiego będą brały udział komitety wyborcze, które w skali kraju przekroczą 5% poparcia.
5. **Od dnia 25 maja 2024 r. do dnia 7 czerwca 2024 r. komitety wyborcze będą mogły nieodpłatnie rozpowszechniać audycje wyborcze w programach publicznych nadawców radiowych i telewizyjnych**



## Trzy możliwości powołania Komitetu Wyborczego do PE:

- A. **Komitet Wyborczy Wyborców** – obarczony dodatkowym wymogiem zbierania podpisów, składaniem dodatkowych dokumentów o utworzeniu KWW, nigdy żadnemu KWW (w skład którego by nie wchodziła partia) nie udało się zarejestrować ogólnopolskich list wyborczych do PE,
- B. **Koalicyjny Komitet Wyborczy** – musielibyśmy wejść w koalicję z jakąś partią
- C. **Partia Polityczna** – to jedyny i najszybszy środek rejestracji list do PE w całej Polsce,

Zgodnie z ordynacją wyborczą trzeba powołać Pełnomocnika Wyborczego i Pełnomocnika Finansowego. Pełnomocnik Finansowy nie może być kandydatem w wyborach. Proponujemy aby także Pełnomocnik Wyborczy nie był kandydatem w wyborach, by nie był posądzony o stronnictwo.

## Alternatywa Społeczna

- Alternatywa Społeczna została zarejestrowana w roku 2018 jako inicjatywa paru przedsiębiorców, widzących jałowość obecnej klasy politycznej w Polsce i pozostała w uśpieniu do 2023 r.
- W roku 2022 nawiązana została współpraca ze Stowarzyszeniem "Niepokonani 2012"
- W 2023 roku utworzona została strategia, przewidująca współdziałanie z „Niepokonani2012” celem rozwinięcia partii w masową partię ogólnopolską i przygotowania się do wyborów prezydenckich w 2025 r.



## Cztery Etapy Kampanii Wyborczej - do każdego trzeba powołać struktury



Struktury Okręgowe

**SZEF OKRĘGU**  
(nie może kandydować)

**Komisja ds. doboru kandydatów do Parlamentu UE**  
(Przewodniczący + min. 2 osoby)

- Osoby z komisji nie kandydują w wyborach
- W komisji nie mogą być osoby spokrewnione z kandydatami,
- W komisji najlepiej osoby które nie znają kandydatów prywatnie lub znają ich minimalną ilość,
- Po wyborze Kandydatów Komisja się rozwiązuje i wspiera zbieranie podpisów i kampanie wyborczą

**Komisja ds. zbiórki podpisów**

- (Przewodniczący + min. 2 osoby koordynujące działania)
- Przewodniczącym może być Szef Okręgu,
  - Konieczne do Komisji wciągnąć wszystkich chętnych kandydatów
  - Komisja koordynuje i zbiera podpisy pod listą kandydatów, utrzymuje kontakt z powiatami,
  - Komisja codziennie zbiera listy z podpisami z poszczególnych powiatów !

Struktury Powiatowe

**SZEF STRUKTUR POWIATOWYCH**

- Odpowiada za organizację zbiórki podpisów
- Poszukuje miejsca na banery, plakaty,
- Pozyskuje nowych członków AS,
- Prowadzi regularne spotkania z członkami

- Nadzoruje wybór gminnych struktur - minimum cztery osoby w gminie,
- Codziennie zbiera listy z podpisami z gmin,
- Organizuje i nadzoruje wydarzenie wyborcze (pikniki, protesty, inne wydarzenia)

## Działania na szczeblu centralnym

Powołanie Komitetu Wyborczego,  
ustanowienie Pełnomocnika Wyborczego i Pełnomocnika Finansowego



Powołany

Powołanie osób upoważnionych do złożenia list w poszczególnych okręgach (okręgowych pełnomocników wyborczych)



Po wyborze kandydatów

Powołanie Krajowego Sztabu wyborczego celem koordynacji działań



Obecnie się już tworzy

Powołanie Okręgowych Sztabów wyborczych



Po zebraniu podpisów



KAMPANIA WYBORCZA



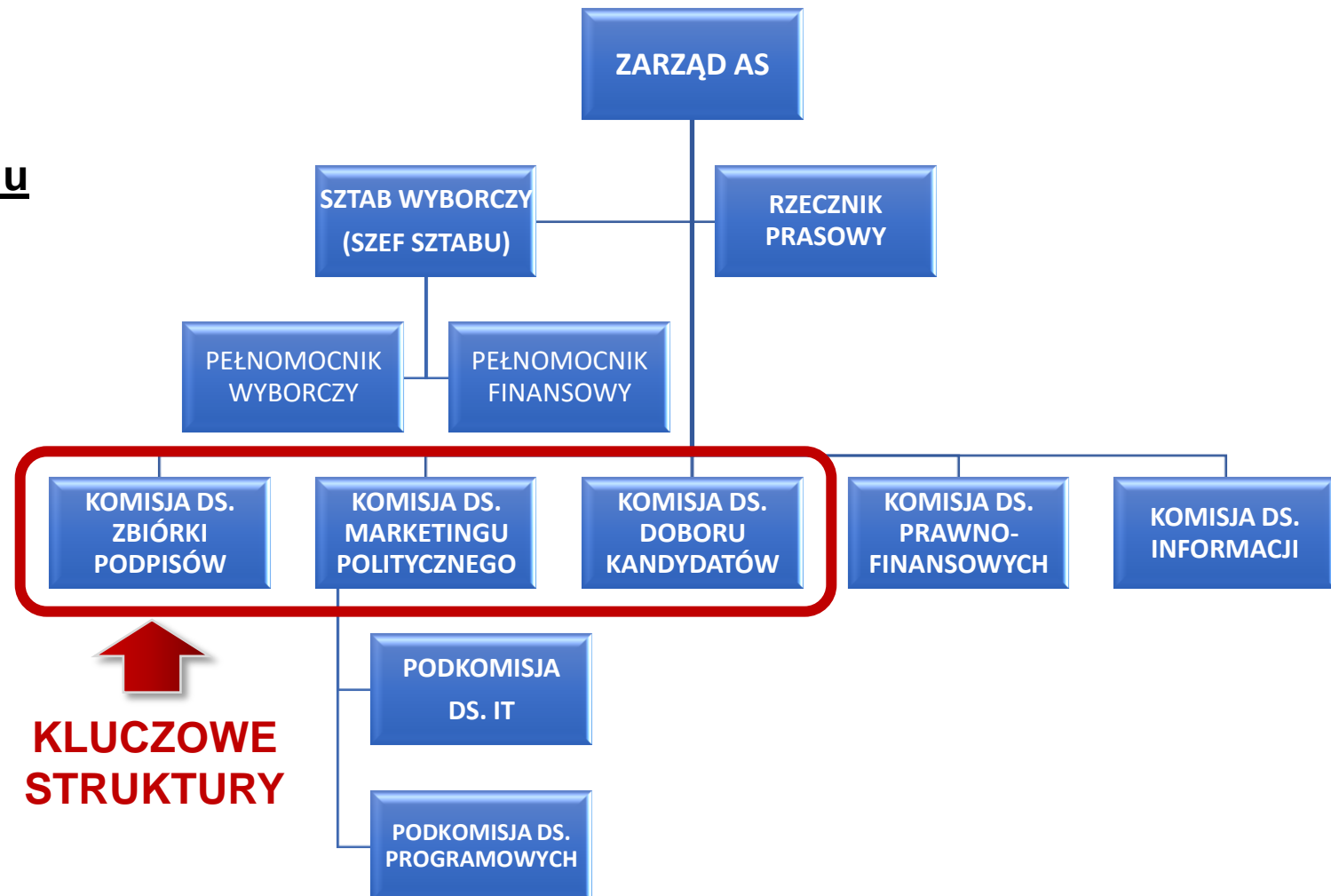
Z racji krótkiego czasu, Sztab Wyborczy będzie w dużej mierze improwizowany. W krótkim czasie trzeba będzie powołać nie tylko szefów poszczególnych Komisji ale też ich odpowiedniki w okręgach i terenie oraz rozwijać struktury. Schemat Sztabu Wyborczego:

Sztab Wyborczy będzie się składał z pięciu podstawowych Komisji:

- Komisji ds. zbiórki podpisów,
- Komisji Informacji
- Komisji Prawno-Finansowej
- Komisji Doboru Kandydatów
- Komisji Marketingu Politycznego

oraz dwóch podkomisji:

- podkomisji IT
- podkomisji Programowej



## Okręgi same wybierają kandydatów spośród rolników

**Kandydaci muszą spełnić warunki (*dotyczy kandydatów z miejsc 1-3 i ostatniego*):**

1. Zdecydowana większość struktur w danym okręgu musi zaakceptować kolejność danej listy w tym okręgu,
2. Muszą opisać na 2-3 stronach A4 dotychczasową politykę rolną Unii Europejskiej oraz to co wg nich należałoby zmienić. Przesłać to opracowanie na mail: [partia@alternatywaspoleczna.pl](mailto:partia@alternatywaspoleczna.pl) (sprawdzenie wiedzy)
3. Napisać deklarację iż w wypadku wyboru na posła do parlamentu europejskiego w ciągu trzech miesięcy od ogłoszenia wyniku opanują we własnym zakresie, język angielski w mowie i piśmie,
4. Wypełnić deklarację i wstąpić do partii Alternatywa Społeczna oraz płacić regularne składki,
5. Zadeklarować na mail [partia@alternatywaspoleczna.pl](mailto:partia@alternatywaspoleczna.pl) sumę przeznaczoną na kampanię wyborczą,
6. Kandydat zobowiązuje się podpisać deklarację ws. współpracy ze środowiskiem AS i rolników, podczas sprawowania funkcji posła do PE oraz do nie zatrudniania członków rodziny przy funkcjach związanych z pracą posła, w szczególności krajowego asystenta posła, a jednocześnie zobowiąże się zatrudnić osobę rekomendowaną przez Alternatywę Społeczną na tą funkcję, która poza obowiązkami wobec posła, zajmie się organizacją następnych wyborów.

**Informacja o zasadach i sposobie zgłaszania list kandydatów na posłów do Parlamentu Europejskiego:**  
<https://pkw.gov.pl/wybory-i-referenda/wybory-do-parlamentu-europejskiego/wybory-do-parlamentu-europejskiego-w-2024nbspr/informacje-ogolne/informacja-o-zasadach-i-sposobie-zglaszania-list-kandydatow-na-poslow-do-parlamentu-europejskiego-w->

**W wypadku gdy w danym okręgu nie będzie zgody co do kolejności miejsc na liście kandydatów do PE wprowadza się procedurę ustanowienia kolejności na liście przez Komisję ds. Doboru Kandydatów.**

Komisja będzie składać się z Komisji Centralnej oraz Komisji Okręgowej. Komisje będą oceniać wg następujących kryteriów:

- znajomość języka angielskiego w mowie i piśmie (0 - 15 pkt), - KOMISJA CENTRALNA
- opis dotychczasowej polityki rolnej UE i proponowane zmiany (0-20 pkt), KOMISJA CENTRALNA
- zaangażowanie w tworzenie struktur (0-25 pkt), KOMISJA CENTRALNA

Razem 60 pkt

- znajomość struktur i parti w parlamencie UE – rozmowa kwalifikacyjna (0-10pkt), KOMISJA OKRĘGOWA
- jak kandydat zamierza współpracować z rolnikami – rozmowa kwalifikacyjna (0 - 10 pkt) KOMISJA OKRĘGOWA
- wielkość środków finansowych na prowadzenie kampanii (0 – 20 pkt) KOMISJA OKRĘGOWA

Razem 40 pkt

- każdy dodatkowy język obcy (0-10 pkt) – KOMISJA CENTRALNA

Kandydaci zajmować będą miejsca na liście wyborczej w kolejności tych którzy otrzymali najwyższą ilość punktów.

**UWAGA! Nie będą w ogóle rozpatrywane kandydatury osób pełniących funkcje w zarządach związków zawodowych czy działaczy lub byłych działaczy partii sejmowych aby tych organizacji nie pozbawiać cennych kadr.**

**W każdym okręgu trzeba zebrać podpisy 10 000 osób a realnie (licząc się z oszustwami) nawet 13-14 000.**

- Aby skutecznie zebrać podpisy, trzeba mieć struktury rozbudowane w całej Polsce, stąd zakłada się konieczność posiadania terenowych Komitetów Wyborczych w każdym powiecie (314 powiatów i 66 miast) co dawałoby konieczność zebrania zaledwie około 600 podpisów na powiat.
- Zakłada się powołanie Komisji ds. Zbiórki Podpisów, która składała by się z Centralnej Komisji, Okręgowych Komisji, Powiatowych Komisji i Gminnych Komisji,
- Gminna Komisja musiała by liczyć minimum 4 osoby, zaś Powiatowa/Miejska Komisja minimum 16-20 osób,
- Szefów Okręgowych Komisji Wyborczych wyznaczy formalnie Sztab Wyborczy bądź Zarząd AS na podstawie rekomendacji rolników
- Arkusze na których zbierane będą podpisy zostaną udostępnione przez PKW oraz zostaną rozesłane przez AS

**UWAGA!**  
**NALEŻY SIĘ LICZYĆ Z FAŁSZOWANIEM PODPISÓW I DOSTARCZANIEM TAKICH LIST DO AS. WYSTARCZY JEDEN FAŁSZYWY PODPIS ABY ZOSTAŁA ODRZUCONA PRZEZ PKW CAŁA STRONA PODPISÓW!**

**Wprowadzić do PE posłów udało się min.: Samoobronie, Socjaldemokracji Polskiej. Lidze Polskich Rodzin, Wiośnie Biedronia. Te sukcesy zawdzięczały fali popularności a nie finansom. Trzeba pamiętać iż jeśli rolnikom uda się uzberać podpisy we wszystkich okręgach, mogą liczyć oni na efekt „wow”. To dzięki temu mechanizmowi do Parlamentu weszli Palikot, Kukiz, Leper czy obecnie Trzecia Droga.**

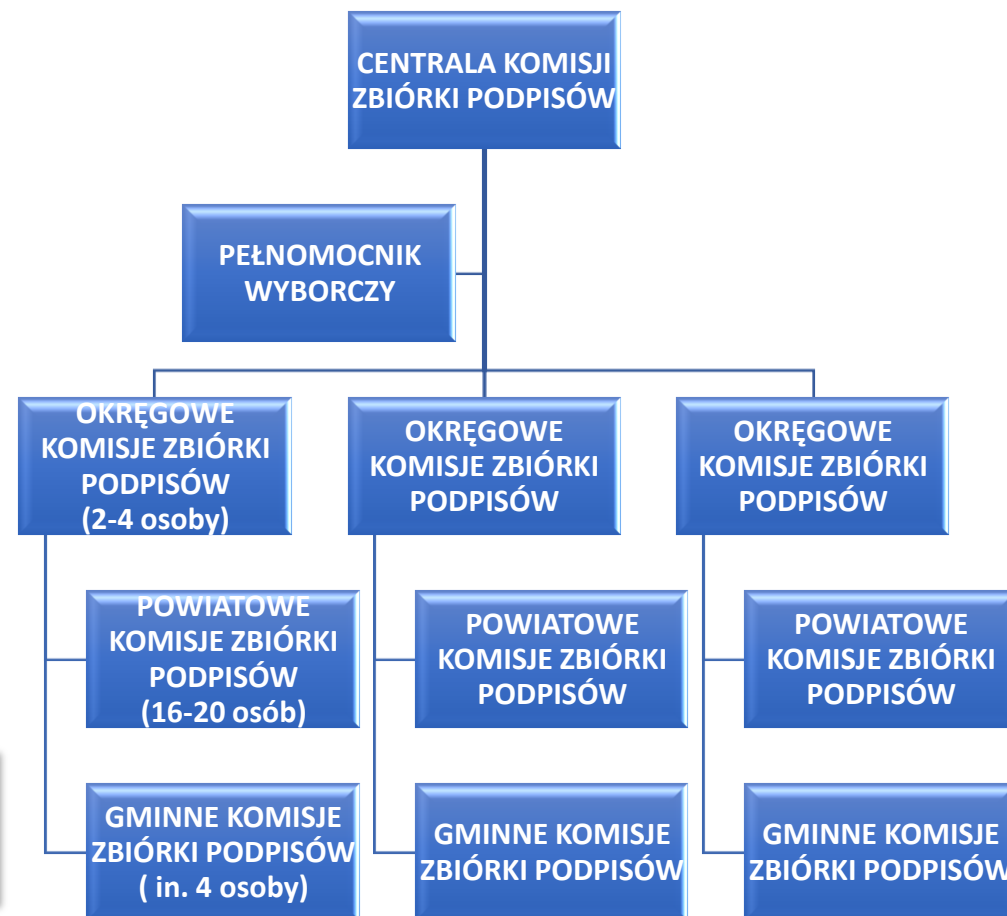
**Komsje Powiatowe i Gminne ds. zbiórki podpisów będą w dużej mierze improwizowne i ad hoc, stąd należy przwiązać uwagę do ich codziennej kontroli pracy w krótkim okresie zbiórki podpisów.**

Zgłoszenia do Komisji Powiatowych i Gminnych będą za pomocą maila lub telefonu i będą składane do Komisji Okręgowych, zaś osoba zgłaszająca będzie musiała podać:

- Imię Nazwisko,
- Nr telefonu i maila,
- Miejscowość zamieszkania (gmina/powiat),
- Informację o sposobie zaangażowania się,
- Mile widziane też poręczenie tej osoby przez znaną już osobę

- Zgłoszenia te będą uzupełniane codzinnie na arkuszach Excel przez Powiatowe Komisje i przesyłane do Okręgowych Komisji a te przysyłać je będą elektronicznie do Centrali.
- Zebrane na Arkuszach PKW Podpisy, mają być skanowane i przesyłane do Okręgowych Komisji, bez względu na to czy zostały wypełnione w całości czy też w części.

**Prosimy o już zgłaszanie się do Komisji na nr tel. 692 187 012 i na mail: [podpisy2024@wp.pl](mailto:podpisy2024@wp.pl)**



## **W podziale mandatów do Parlamentu Europejskiego będą brały dział komitety wyborcze, które w skali kraju przekroczą 5% poparcia.**

- ❑ Szacunki wskazują iż rolnicy obecnie cieszą się sympatią 70-80% społeczeństwa, a trzeba pamiętać że już przy 800 tys. głosów w skali kraju przekracza się próg 5%,
- ❑ Konieczna będzie mobilizacja całego środowiska rolniczego, bez względu na ambicje, przynależność do organizacji rolniczych czy też związków zawodowych. Kampania pokaże – komu tak naprawdę zależy na stołkach i układach politycznych a komu na dobru sektora rolniczego,
- ❑ Musimy wciągnąć do wyborów przedsiębiorców z innych branż (szczególnie transportowców), których postulaty nie zostały zrealizowane ani przez Zjednoczoną Prawicę ani przez Rząd KO-Trzecia Droga-Lewica,
- ❑ Protesty poza wymęczeniem rolników nic nie dadzą (z wyjątkiem blokady granicy), warto ograniczyć liczbę ich uczestników do niezbędnego minimum a skupić się na organizacji wyborów. Zaś protesty uruchomić w czasie kampani do PE gdzie ich zadaniem było by zbieranie podpisów i zdobywanie głosów poparcia.
- ❑ Społeczeństwo oczekuje alternatywy dla obecnego układu politycznego co pokazały ostatnie wybory.
- ❑ Sporą rolę odegra efekt „wow” wobec nowej formacji w wyborach do PE, co powinno dać dodatkowe głosy.



**Komisja odpowiada za kreowanie strategii wyborczej jak również za koordynację bieżących działań. Komisja musi być w kontakcie z podobnymi komisjami w terenie (okręgowymi, powiatowymi, gminnymi), celem koordynacji działań i wdrażania już zaplanowanych akcji, zbierania pomysłu na następne iveny.**

- Głównym zadaniem tej komisji jest opracowanie przekazu społecznego do wyborców oraz doboru ścieżki przekazu medialnego do społeczeństwa,
- Komisja ta opracowuje instrukcje dla kandydatów (np. jak odpowiadać na pytania typu – jakie Pan ma doświadczenie w PE?), dotyczących sposobów promocji AS i osoby samego kandydata,
- Sposobów umieszczania w miejscach publicznych materiałów wyborczych (i potem ich usuwania),
- Przekazywania doświadczeń z innych obwodów wyborczych
- Treści, sposobów i miejsc umieszczania przekazu w sieciach społecznych (Podkomisja IT)
- Sposobów współpracy z mediami, przekazywania im treści, komunikatów, itp (Rzecznik Prasowy)
- Instrukcji poruszania się w mediach dla kandydatów na posłów do PE.

## PODKOMISJA IT

**Bardzo ważnym zagadnieniem są działania w portalach społecznościowych. Dlatego też już teraz prosimy wszystkie osoby które dobrze poruszają się w sieci internetowej, bądź zawodowo są związani z branżą IT o pilny kontakt pod nr. telefonu 692 187 012 lub na mail: [smielakp@wp.pl](mailto:smielakp@wp.pl) (tytuł Alternatywa IT)**

**Zadaniem tej komisji będzie głównie zajęcie się otoczką prawną i finansową wyborów oraz wsparcie Pełnomocnika ds. wyborów jak i Pełnomocnika ds. finansowych, w jej skład wchodzi osoby z doświadczeniem prawniczym i finansowym.**

Komisja ta będzie opracowywać na zlecenie Sztabu Wyborczego wszelkiego rodzaju instrukcję (np. zbierania podpisów, składanie dokumentów do obwodowych Państwowych Komisji Wyborczych), rozstrzygać niejasności prawne i finansowe,

Zadaniem jej będzie nadzór nad finansami wyborczymi Alternatywy Społecznej, ich publikację oraz przyjmowania i wydawania zgodnego z prawem,

Kolejnym ważnym zadaniem tej komisji będzie obsadzenie Komisji Wyborczych kandydatami Alternatywy Społecznej, tak aby obserwowali i kontrolowali przebieg procesu głosowania w poszczególnych Lokalach Wyborczych

Komisja ta ma też opracować zasady i sposoby aby finanse zebrane na poczet poszczególnych kandydatów trafiały w znacznej części na konto ich kampanii wyborczej a nie były w całości przekazywane na kompanię ogólnopolską.

**Bardzo prosimy o zgłaszanie się osób z doświadczeniem księgowym lub prawnym do Krzysztofa Przybyłaka pod nr tel. 500 411 371 lub mail: [partia@alternatywaspoleczna.pl](mailto:partia@alternatywaspoleczna.pl) (z tytułem Komisja).**

**Ta Komisja działa głównie w poszczególnych okręgach i jej głównym zadaniem będzie zbieranie informacji o kandydatach konkurencji min. o tym jak głosowali w PE (np. czy za Zielonym Ładem czy przeciw), jakie funkcje pełnią w partiach, jakie mają afery za sobą.**

Komisja ta musi mieć w każdym okręgu swoich współpracowników, którzy będą zbierać informację o kontrkandydatach z danych okręgów i będą je przekazywać nie tylko do Sztabu Wyborczego ale też naszym kandydatom na posłów do PE,

Za zakres tych informacji oraz ich systematyzowanie oraz porządkowanie będzie odpowiadać centrale tej Komisji,

O sposobach wykorzystania tych informacji będzie decydować Komisja ds. Marketingu Politycznego

Okręgowe/wojewódzkie oddziały mają się skupiać na systematyzowaniu i przekazywaniu informacji kandydatom AS w poszczególnych okręgach

Nie interesują nas informacje z kręgu prywatnego życia, wyznania, pochodzenia kandydatów, itp., skupiamy się na ich działalności politycznej, aferach, głosowania w PE i Sejmie/Senacie, potknięć w mediach itp.

Na chwilę obecną zakłada się że wszystkie funkcje będą pełnione społecznie. Jednak może wystąpić sytuacja iż kluczowi członkowie Sztabu Wyborczego (1-2 osoby) z racji ogromu zadań będą się musieli przez 1-2 miesiące skupić w całości na swojej pracy w Sztabie Wyborczym, co musi być płacone w wysokości minimum 5-6 tys. netto. Bądź znajdzie potrzeba skorzystania odpłatnego z doradców marketingowych. W takich wypadkach Zarząd będzie podejmował decyzję o wystawieniu faktur.



Każdy z Kandydatów do PE będzie musiał wpłacić pewną kwotę na koszt całości kampanii (wielkość zależna od miejsca) jak i również finansować własną kampanię. Finansowanie kampanii wyborczej jasno określa ustawa, zarówno jej wysokość jak i źródła pochodzenia pieniędzy. Są bardzo dotkliwe kary za nie przestrzeganie wymogów finansowych przez Komitety Wyborcze.

W roku 2022 Niepokonani2012 widząc iż dalszy dialog z klasą polityczną nie ma sensu, postanowili przyjąć strategię konforntacji w postaci uczestnictwa w życiu politycznym kraju.

W swojej strategii za główny cel stawiamy na udział w wyborach Prezydenckich z własnym, niezależnym i bezpartyjnym kandydatem. Dobry wynik w wyborach prezydenckich w roku 2025 ma stanowić dobrą podstawę do startu w wyborach parlamentarnych w roku 2027.

Udział w wyborach samorządowych czy do Parlamentu Europejskiego w Strategii miał być incydentalny lub w sojuszu z innymi siłami politycznymi, pozaparlamentarnymi.

Na skutek licznych i powszechnych protestów rolniczych, wyszliśmy z założenia iż warto zorganizować Komitet Wyborczy w wyborach do Parlamentu Europejskiego, gdzie reprezentacja rolników najlepiej dopilnowała by swoich interesów a jednocześnie stanowiłaby by odskocznie wyborczą w przyszłych wyborach prezydenckich jak i parlamentarnych.

Wybory do PE 2024



Wybory  
Prezydenckie 2025



Wybory  
Parlamentarne 2027



Koniec kartonowego  
Państwa

Alternatywa Społeczna oświadcza iż nie zależy jej na tzw. „stołkach” ale na rozwiązywaniu konkretnych problemów Polski i jej obywateli. Stąd w najbliższych wyborach do Parlamentu Europejskiego gotowa jest 100% miejsc na listach osobom ze środowiska rolniczego.

Alternatywa Społeczna oddaje przedstawicielom środowiska rolniczego dwa z siedmiu miejsc w swoim Zarządzie, gdzie dwa miejsca są przeznaczone dla małych i średnich przedsiębiorców, dwa dla przedstawicieli branży transportowej, jedno dla thin-tanków lub przedstawicieli dużego biznesu.

Alternatywa Społeczna jest gotowa budować struktury w oparciu o niezależne środowiska rolnicze, małych i średnich przedsiębiorców, analityków i osoby z think-tanków.

Alternatywa Społeczna jest organizacją otwartą i dla swoich członków udostępnia na koniec miesiąca wszystkie przepływy finansowe, zaś jej struktury budowane są oddolnie, ale pod kontrolą Zarządu aby uniknąć prób przejęcia partii jak to miało w przypadku Stronnictwa Demokratycznego.

Alternatywa Społeczna oczekiwac będzie iż zatrudnianie asystentów ewentualnych posłów do PE, odbędzie się w konsultacji z Zarządem celem uniknięcia nepotyzmu i „kolesiostwa”. Alternatywa Społeczna będzie wymagać od posłów do PE deklaracji co do współpracy, zgodności celów w PE.



JEŚLI POLITYCY OGRANICZYLI ŹRÓDŁA DOCHODU  
ROLNIKOM NA RYNKU ROLNYM,

CZAS ABY ROLNICY OGRANICZYLI DOCHODY  
POLITYKÓW NA RYNKU POLITYCZNYM!



# DZIEKUJEMY ZA UWAGĘ

Alternatywa Społeczna 



**KONTAKT:**

**Tel.: 500 411 371**

**Tel.: 692 187 012**

**Mail: [partia@alternatywaspoleczna.pl](mailto:partia@alternatywaspoleczna.pl)**

**Przyłęk 22,**

**64-300 Nowy Tomyśl**